



# COP 2020 – 2021



NOUS SOUTENONS  
LE PACTE MONDIAL

Ceci est notre **Communication sur le Progrès** sur la mise en œuvre des principes **du Pacte mondial des Nations Unies**.

Nous apprécions vos commentaires sur son contenu.

# DECLARATION DE SOUTIEN AU PACTE MONDIAL DES NATIONS UNIES

AUXIGENE et GESCLIM sont deux sociétés de Maintenance Multi technique et de rénovation de génie climatique CVC.

Le travail bien fait et durable, le service au client, le respect de chacun des collaborateurs et notre environnement ont toujours été des valeurs partagées.

Quand AUXIGENE et GESCLIM ont été repris fin 2014 par une partie de leurs cadres, et dans la foulée ont mis en place le premier plan d'intéressement pour les salariés, nous avons cherché à approfondir les notions d'équité, de partage de respect environnemental.

Nous nous sommes fixé une mission :

« Apporter notre savoir-faire pour aider nos clients à optimiser leurs installations, réduire leurs consommations énergétiques et leur empreinte carbone et s'assurer que nos salariés, nos partenaires et nos clients soient heureux de travailler ensemble ».

C'est dans le cadre de cette mission que nous avons jugé utile de soutenir le pacte mondial et de nous inscrire dans sa démarche de fédérer le monde du travail et celui de la société civile autour de dix principes universels relatifs aux droits de l'homme, aux normes du travail, à l'environnement et à la lutte contre la corruption. Ils sont en parfaite adéquation avec les axes d'engagement de notre politique RSE pour laquelle nous avons édité en 2020 notre premier rapport.

En tant que président, dans la continuité de notre adhésion en juin 2019, et de notre première « Communication on Progress » en 2020, je renouvelle notre engagement à intégrer dans la stratégie, à faire vivre au quotidien, à promouvoir la démarche du pacte mondial et ses 10 principes, et à la faire progresser.

Et je suis fier d'introduire pour AUXIGENE GESCLIM notre deuxième « Communication on Progress » 2020-21.

Alain POMME  
Président



# DROITS DE L'HOMME

**Principe 1.** Promouvoir et respecter la protection du droit international relatif aux droits de l'homme.

**Principe 2.** Veiller à ne pas se rendre complices de violations des droits de l'Homme.

## 1°) CONTEXTE - ENGAGEMENT

**AUXIGENE et GESCLIM** sont deux sociétés de droit Français dont le siège social est ancré à Clichy (Hauts de Seine). Nos activités se concentrent essentiellement sur le territoire Français (Paris, Ile de France, Région Est France).

Aussi, en tant qu'entreprise française, exerçant exclusivement sur le territoire national, l'application du droit de l'Homme ainsi que du droit du travail et des normes associées est suivi de manière stricte.

Avec respectivement 50 et 30 employés, **AUXIGENE et GESCLIM** sont considérées dans notre contexte professionnel comme étant des sociétés à « dimension humaine ».

Part indissociable de notre ADN, l'humain a toujours été au centre de nos préoccupations vis-à-vis de nos propres employés mais également vis-à-vis de nos partenaires sous-traitants et de nos clients.

La place de l'humain est une composante majeure fondatrice de notre identité et de notre image que nous partageons avec nos partenaires clients et sous-traitants.

Le respect de la personne s'entend comme trouver une juste place à chacun dans le partage des actions collectives et de la valeur ajoutée du résultat..

## 2°) ACTIONS

Notre engagement, en 2020, a fait l'objet des actions suivantes :

-> la poursuite de la politique d'ouverture et de participation au capital social ouverte au cadre de l'entreprise.

-> La poursuite de notre politique d'intéressement pour l'ensemble des salariés avec la mise en place d'un plan d'intéressement.

-> Le suivi de notre « Charte Ethique » prônant le respect des droits de l'homme approuvé par l'ensemble des collaborateurs.

-> La continuité de notre politique d'un entretien annuel pour tous les collaborateurs.

-> Actions diverses visant au bien être des collaborateurs :

- Organisation de moment de convivialité (culturel ou sportif), repas de fin d'année
- Chèques cadeaux
- Aménagement des locaux (espace travail, espaces détente)





# DROITS DE L'HOMME

## 3°) RESULTATS

### a) Le Plan d'intéressement :

Depuis 2016, ce plan d'intéressement a été mis en place pour l'ensemble du personnel avec des critères de :

- Partage des résultats
- Taux de présence
- Niveau de satisfaction client
- Baisse de notre signature carbone
- Baisse de l'accidentologie

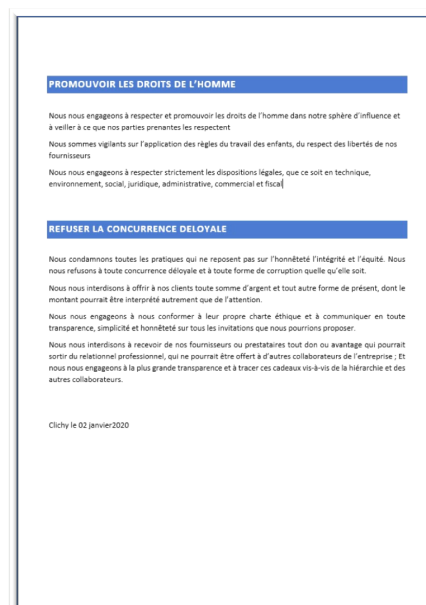
**En 2020 100% des collaborateurs en ont bénéficié.**

### b) Charte Ethique :

Maintien de la Charte Ethique créée en 2019. Elle est soumise à l'approbation de l'ensemble des responsables de service du Groupe et est affichée en Salle de Vie.

Elle nous engage sur 4 thèmes :

- Privilégier l'environnement
- Respecter la personne
- Promouvoir les droits de l'Homme
- Refuser la concurrence déloyale et la corruption



### d) Bilan annuel d'évaluation

**En 2020, 97% des collaborateurs ont fait l'objet d'un entretien annuel.**



# NORMES INTERNATIONALES DU TRAVAIL



**Principe 3.** Respecter la liberté d'association et à reconnaître le droit de négociation collective

**Principe 4.** Contribuer à l'élimination de toute discrimination en matière d'emploi

**Principe 5.** Contribuer à l'abolition effective du travail des enfants

**Principe 6.** Contribuer à l'élimination de toutes les formes de travail forcé ou obligatoire

## 1°) CONTEXTE – ENGAGEMENT

De droit Français, nous respectons les dispositions légales et réglementaires du droit du travail de manière stricte et volontariste.

Cependant, nous souhaitons nous positionner comme un « employeur responsable » et garantir à chaque collaborateur mais aussi à ceux de nos parties prenantes un cadre de travail sécurisant, équitable et épanouissant.

## 2°) ACTIONS

-> L'organisation d'une structure favorisant le dialogue social, reconnaissance de la liberté de négociation collective avec la mise en place d'un comité social et économique (CSE) constitué de délégués du personnel démocratiquement élus et de la direction.

-> La mise en place de procédures de recrutement juste et équitable dans le strict respect de la législation et de la réglementation.

Nous axons notre recrutement sur 2 principes : le « savoir-faire » et le « savoir être », excluant toute autre considération.

-> Mesures liées aux accidents du travail, avec :

- Etablissement de fiches « Analyse après accident du travail »
- Statistiques et suivis des accidents du travail (Taux de fréquence/taux de gravité/Indice de fréquence).

-> Actions visant la préservation de la santé et de la sécurité des salariés avec :

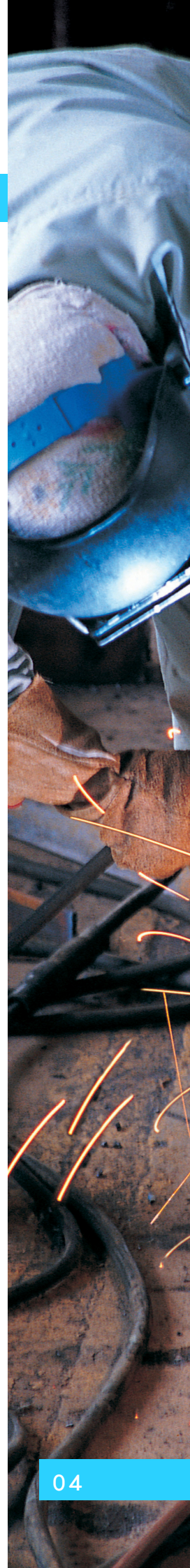
- Mise en place de « Quart d'heure sécurité » visant la sensibilisation des techniciens à la prévention des risques.
- Initiation aux « gestes de premier secours ».

-> Actions visant au développement des compétences – La formation continue du personnel.

-> Une politique de recrutement ouverte sur l'apprentissage.

-> Mise en place du Télétravail avec la création d'une charte partagée entre la Direction, les Représentants du personnel et l'ensemble des collaborateurs dont les objectifs communs sont :

- Contribuer à une qualité de vie au travail et à une meilleure articulation entre vie professionnelle et vie privée
- Participer à notre démarche environnementale
- Répondre aux aspirations des salariés et participer à la fidélisation des équipes au sein de l'entreprise.



# NORMES INTERNATIONALES DU TRAVAIL



## 3°) RESULTATS – INDICATEURS

- > Nombre de réunions du CSE en 2020 : 8
- > Objectif 2021 : Créer une charte de recrutement.
- > Livret d'accueil et de sécurité remis en 2020 à chaque salarié.
- > Suivi des accidents du travail :  
L'accidentologie travail fait l'objet d'un suivi administratif continu et d'une communication régulière à l'occasion des réunions mensuelles d'activité inter-service.

**2020 - TAUX DE FRÉQUENCE AUXIGENE : 60.37**

**2020 - TAUX DE FRÉQUENCE GESCLIM: 49.79**



- > Sensibilisation des techniciens à la prévention des risques :

- Les Quart d'heure sécurité :

Thèmes abordés portent sur le bon usage des équipements de protection individuelle (EPI), le port des charges lourdes, les mesures de prévention pour les travailleurs isolés, les risques routiers et les accidents électriques.

**2020 : 1 ¼ d'heure organisé – 50 sensibilisations**

*2019 : 5 ¼ d'heures organisés – 94 sensibilisations*

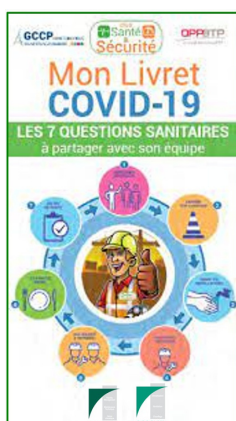


- La sécurité routière

Mise en place à l'attention de l'ensemble des collaborateurs de E-LEARNING sur la prise de conscience des véhicules, de leur usage et des règles de bonne conduite.

**3 thèmes abordés - 180 sensibilisations**

- COVID 19 / Mesure visant a la protection de chacun



Matériel de protection remis à l'ensemble des collaborateurs :

- > Masques (FFP1, FFP2 et tissus : 8 694
- > Gel Hydroalcoolique : 130 flacons de 300ml
- > Distributeur de gel pour principaux site et chantiers : 35
- > Notice de bonnes pratiques : 80
- > Envoi tous les lundi d'une vidéo sur les bonnes pratiques en matière de prévention à l'ensemble des techniciens et Chargés d'affaires 30 vidéo envoyées - 3 000 sensibilisations



# NORMES INTERNATIONALES DU TRAVAIL



-> Un recrutement ouvert sur l'apprentissage et la professionnalisation :

L'impact de la Pandémie COVID 19 et notre baisse d'activité ont eu pour incidence une baisse de nos effectifs en termes d'apprentis. en comparaison avec les années précédentes.

**2020 : 7 apprentis, soit 7,95% des effectifs**



2019 : 11 apprentis : 12,22% des effectifs

-> Contribution à la formation continue du personnel

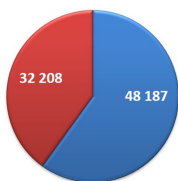
Ces formations s'organisent autour de 3 thèmes :

- > Développement personnel
- > Sécurité/réglementation
- > Technique

**2020 Formation - pourcentage masse salarial : 3 %**



Formations réalisées		
Coût TOTAL	CONSTRUCTYS	AUXIGENE / GESCLIM
80 395	48 187	32 208



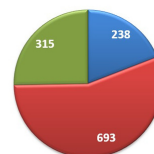
■ CONSTRUCTYS ■ AUXIGENE / GESCLIM

Réalisation des formations	
ETAT	Durée en h
Formations annulées	294
Besoins à réalisés	0
Formations Réalisées	1 246
<b>Total général</b>	<b>1 540</b>



■ Formations annulées ■ Formations Réalisées

Formation Programmée - Ventilation par TYPE	
TYPE	Nbre d'heures
Développement Personnel	238
Sécurité - Réglementation	693
Technique	315
<b>Total général</b>	<b>1 246</b>



■ Développement Personnel ■ Sécurité - Réglementation ■ Technique

-> Bilan annuel d'évaluation du personnel

Chaque collaborateur, tous services confondus, fait l'objet annuellement d'un entretien professionnel avec sa hiérarchie.

Il permet :

- De faire un bilan de l'année écoulée
- De déterminer les objectifs et points d'amélioration pour l'exercice futur
- De consigner les vœux et souhaits du collaborateur.

**En 2020 , 97% des collaborateurs ont fait l'objet d'un bilan annuel d'évaluation**





# ENVIRONNEMENT

**Principe 7.** Appliquer l'approche de précaution face aux problèmes touchant à l'environnement

**Principe 8.** Prendre des initiatives tendant à promouvoir une plus grande responsabilité en matière d'environnement

**Principe 9.** Favoriser la mise au point et la diffusion de technologies respectueuses de l'environnement

## 31°) CONTEXTE - ENGAGEMENT

La réduction de notre signature carbone et de celle de nos clients est une priorité. Nous nous engageons à privilégier les décisions qui réduisent notre impact sur l'environnement.

Nous nous engageons à protéger l'environnement en maîtrisant et réduisant les risques et consommations énergétiques liés à notre activité, en recherchant les solutions les moins polluantes, en réduisant nos déchets.

Nous nous engageons à rechercher, proposer et défendre pour nos clients les solutions les moins énergivores et les moins polluantes.

Nous nous engageons à vouloir maintenir plutôt que réparer et à réparer plutôt que changer et lorsque nous changeons à promouvoir tout recyclage matière.

Nous nous engageons à privilégier les fournisseurs et prestataires locaux.

## 2°) ACTIONS - DEMARCHES

-> Actions visant à réduire le bilan carbone issu de nos activités, avec :

- Réalisation d'un audit énergétique de nos propres locaux.
- L'installation d'équipements contribuant à la réduction de nos consommations.
- Sensibilisation à une meilleure gestion de notre climatisation.
- Mesure de l'impact de nos déplacements et orientation vers un parc auto plus adapté et éco-responsable.
- Sensibilisation de l'ensemble des collaborateurs à l'adoption des écogestes.
- Mise en place d'un projet de comptage connecté des consommations de nos bornes électriques et différents autres points de comptage au sein de nos locaux. L'objectif est de communiquer sur nos consommations et de les réduire. À moyen terme il nous sera possible de mettre cette technologie au service de nos clients.

-> Actions visant à mesurer et mieux gérer nos déchets :

- suivi de notre politique de déchets et partenariat avec des sociétés spécialisées.

-> Actions visant à mesurer et limiter les fuites de fluides frigorigènes.

-> Participation active à CIRCOLAB dans l'objectif de promouvoir l'économie circulaire dans l'immobilier.



# ENVIRONNEMENT

## 3°) RESULTATS - INDICATEURS

-> Bilan carbone de l'entreprise :

Depuis 2017, nous réalisons un suivi rigoureux de l'impact de nos consommations en termes d'émission de gaz à effet de serre.

**2020 : 337 Teq CO2** 

(2017 : 206,96 TeqCO2 – 2018 : 195,85 TeqCO2 - 2019 : 216,59Teq CO2)

-> Evolution du Parc automobile :

Mesure de l'impact de nos déplacements avec un suivi des consommations et kilométrage.

**2020 : 26% de véhicules électriques / Hybrides**

-> Mesures - Suivi des déchets :

**Taux de déchets recyclés en 2020 : 64,21%** 

Taux de déchets recyclés en 2019 : 72.06%

	QUANTITES PRODUITES	QUANTITES RECYCLEES EN FILIERE	TAUX DE RECYCLAGE
FILTRES (m³)	61	36,5	59,8% →
PALETTES (u)	740	671	90,7% →
DEEE (T)	17	0,541	3,2% →
FERRAILLE (T)	19	12,9	67,9% ↗
ECLAIRAGE (m³)	3,5	3	85,7% ↗
CARTON (m³)	141	110	78,0% ↗


-> Mesures – Suivi des fuites frigorigènes :

La fuite dans l'atmosphère des fluides frigorigènes entraîne 2 conséquences écologiques majeures :

- L'appauvrissement de la couche d'ozone
- L'augmentation de l'effet de serre.

Objectifs :

- Réduire les pertes de fluide chez nos clients
- Rigueur dans la gestion des fluides (Stock, traitement, mesure du volume perte)

**2020 – perte fluide (fuite) : 1 403 Kg**   
**soit 2532 TeqCO2**

(2019 : perte fluide 2 149 Kg soit 3 700 TeqCO2)

depuis 2020, nous mesurons et suivons également pour nos clients la quantité globale de fluides contenues sur l'ensemble des installations

-> Projet de sensibilisation « planter un arbre » - REFOREST-ACTION

**En 2020 : 213 arbres plantés**

# LUTTE CONTRE LA CORRUPTION



**Principe 10.** Agir contre la corruption sous toutes ses formes, y compris l'extorsion de fonds et les pots-de-vin

## 1°) CONTEXTE - ENGAGEMENT

Nous condamnons toutes les pratiques qui ne reposent pas sur l'honnêteté, l'intégrité et l'équité.

Nous nous refusons à toute concurrence déloyale et à toute forme de corruption quelle qu'elle soit.

Nous nous interdisons à offrir à nos clients toute somme d'argent et tout autre forme de présent, dont le montant pourrait être interprété autrement que de l'attention.

Nous nous engageons à nous conformer à leur propre charte éthique et à communiquer en toute transparence, simplicité et honnêteté sur toutes les invitations que nous pourrions proposer.

Nous nous interdisons à recevoir de nos fournisseurs ou prestataires tout don ou avantage qui pourrait sortir du relationnel professionnel, qui ne pourrait être offert à d'autres collaborateurs de l'entreprise ;

Et nous nous engageons à la plus grande transparence et à tracer ces cadeaux vis-à-vis de la hiérarchie et des autres collaborateurs.

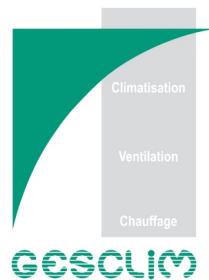
## 2°) ACTIONS

Notre engagement à agir contre la corruption sous toutes ses formes est consigné dans notre Charte Ethique.

## 3°) RESULTATS

La charte éthique a été créée en 2019. Chaque année elle est soumise à l'approbation de l'ensemble des responsables de service du groupe et est affichée en salle de vie.





[www.auxigene.net](http://www.auxigene.net) – [www.gesclim.com](http://www.gesclim.com)



7, rue André Citroën  
92110 Clichy  
Tél. 01.47.30.54.24  
Fax. 01.47.30.54.10

[auxigene@auxigene.com](mailto:auxigene@auxigene.com) – [gesclim@gesclim.com](mailto:gesclim@gesclim.com)  
[www.auxigene.net](http://www.auxigene.net) – [www.gesclim.com](http://www.gesclim.com)